

7 Tiskové sestavy

Galerie tiskových sestav

Ne všichni uživatelé se obejdou se standardními tiskovými formuláři. Proto je program navržen tak, že ke každé standardní tiskové sestavě si může uživatel nadefinovat neomezené množství vlastních sestav.

Přístup ke galerii je ve všech modulech stejný:

1. Tisk dokladu
2. Sestava – Přidat/Upravit/Načíst z www
3. Stáhnout z www.premier.cz
4. Načtení průvodky
5. Klávesou Enter (hvězdičkovou metodou) označit vybrané sestavy
6. Stažení označených

Pokud ani tady nebude sestava, která by uživateli vyhovovala, lze si potřebnou sestavu vytvořit.

Program PREMIER nabízí uživateli kromě implicitně nastavených standardních tiskových sestav a formulářů také úpravu tiskových sestav dle svých požadavků. Editace sestavy se provádí prostřednictvím nabídky „Sestava – Přidat/Upravit/Načíst z www“, která se nachází vždy ve volbě tisku, resp. v okně, které se nabídne ihned po zvolení tisku kterékoliv sestavy.

PREMIER system nabízí úpravu všech sestav, které mají charakter formuláře, dokladu či tabulkové sestavy.

Další kapitoly:

- 7. 1 Instalace písem (fontů) PREMIER system
- 7. 2 Exporty sestav a dokladů
- 7. 3 Nastavení tiskárny

Na této stránce najdete:

- Galerie tiskových sestav
- Postup pro práci s formulářem
 - Funkce pro práci s formulářem
 - Generátor sestav umožňuje vytvářet uživatelské výstupní sestavy
 - Označování objektů
 - Přidávání a editování textu
 - Kreslení čar
 - Kreslení rámečků
 - Kreslení rámečků se zaoblenými rohy
 - Definování údajů a výrazů (pole)
 - QR kódy v sestavách
 - Typy oblastí
 - Sestava (nabídka)

Uživatelské sestavy

Popis	Jméno sestavy	Omezení	Přidat
[Faktura (CZ)]	FA_OUT		dle základního vzoru
[Faktura s katalogovými čísly (CZ)]	FA_OUTP		stáhnou z www.premier.cz
[Faktura kombinovaná pro přenos DP (CZ)]	FA_PREN		dle tabulky sloupcově
[Faktura (SK)]	FA_OSK		
[Faktura - duální zobrazení měn (SK)]	FA_ODSK		
Faktura CZ - Opravné účty			
Faktura CZ - přenos			
Faktura s IČ DPH			
Moje			
Faktura se spotř.			
Faktura s jiným f			
Par 89			
Faktura vícestrán			
Plná koresp. adre			
3 sazby DPH v rek			
bez zakázky			
Faktura-s dod. ad			
Faktura - anglick			
Anglická faktura			

Galerie tiskových sestav, zdroj www.premier.cz

Skupina sestav: fa_outp Ukázat celou galerii (všechny skupiny) Počet: 71/354

3 sazby DPH v rekapitulaci (Rekapitulace DPH je rozšířena na 4 řádky, publikováno:17.03.2015)
PRG: Faktura s mezisoučty za zakázku (Položky se automaticky přetřídí dle čísla zakázky, publikováno:25.10.2012)
Faktura s katalogovým číslem a EAN kódem (EAN je umístěn pod katalogovým číslem, publikováno:12.12.2007)
Faktura s katal. č. a EAN - dual (Fa vydaná s katalogovým číslem a EAN kódem - duální, publikováno:15.10.2008)
Faktura-s dod. adresou z DL (Faktura na základě více DL - číslo a dod. adresa každého DL je vždy jen u první položky tohoto DL, publikováno:10.08.2011)
* Faktura s kódem zboží dle sazebníku EU (Kód EU musí být definován na skladové kartě, publikováno:09.03.2006)
dodací listy (Faktura na základě více DL - číslo každého DL je vždy jen u první položky tohoto DL, publikováno:13.06.2005)
PRG: Řazeno dle DL (Faktura na základě více DL - řazeno a mezisoučtováno dle jednotlivých DL, publikováno:13.06.2006)
PRG: Řazeno dle DL - dual SK (Faktura na základě více DL - řazeno a mezisoučtováno dle DL s duální měnou - slovenská verze, publikováno:12.08.2008)
Faktura - duální měna s alter. MJ - SK (Faktura - slovenská verze - duální měna s alternativní MJ, publikováno:16.09.2008)
Faktura - s alter. MJ (Faktura - s alternativní MJ, publikováno:17.09.2008)
Faktura - anglická (Anglická faktura s čísly položek + dobropis AJ, publikováno:21.08.2008)
S cenou za MJ s DPH (Faktura s cenou za MJ s DPH, publikováno:16.01.2014)
Faktura - anglická se slevou (Anglická faktura včetně slevy v %, publikováno:21.08.2008)
Faktura - slovenská (Slovenská faktura včetně IČ DPH, publikováno:19.03.2008)

<Enter>, <dvojklik> - označení ke stažení

Načtení průvodky Stažení označených



Tip

Před samotným vytvářením vlastních tiskových sestav doporučujeme nejprve „navštívit“ internetovou Galerii tiskových sestav.

Postup pro práci s formulářem

Kliknutím myši na nabídku „Sestava“ se nabídne okno (viz níže) a zvolením funkce „Přidat/Upravit/načíst z www“ se nabídnou funkce pro vytváření uživatelské sestavy.

Funkce pro práci s formulářem

Dle základního vzoru – vytvoření nového formuláře pro další úpravu.

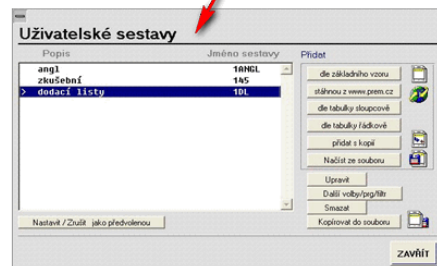
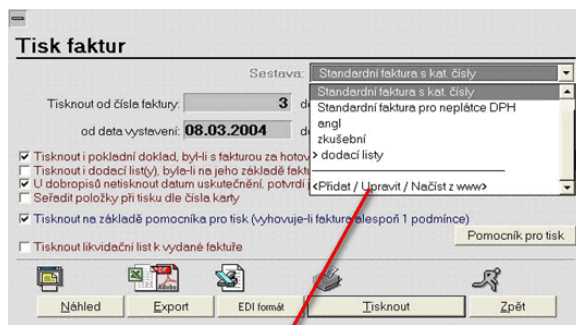
Stáhnout z www.premier.cz – tiskové sestavy vytvořené našimi pracovníky jsou k dispozici ke stažení z našeho webu. Po kliknutí se zobrazí okno Galerie tiskových sestav. Tlačítkem Načtení průvodky se zobrazí seznam tiskových sestav příslušných pro modul, ve kterém se uživatel nachází. Hvězdičkou si označí požadované tiskové sestavy a tlačítkem Stažení označených se tyto stáhnou a uloží.

Přidat dle tabulky sloupcově

Přidat dle tabulky řádkově

Přidat s kopií – pokud má uživatel již vytvořený formulář a potřebuje udělat podobný pouze s několika změnami, stačí kliknout na tuto volbu; poté se nabídne kopie tohoto formuláře pro další úpravu.

Načíst ze souboru – v případě zaslání formuláře mailem od jiného subjektu lze touto funkcí uživatelský formulář jednoduše načíst do PREMIER system. Před tím je však nutné tento formulář uložit na pevný disk počítače.



Generátor sestav umožňuje vytvářet uživatelské výstupní sestavy

Nástroje pro objekty jsou snadno přístupné z palety nástrojů v levé části okna pro rozvržení sestavy (nebo horní menu Sestava – Vložit ovládací prvek). Nástroje, odshora dolů, jsou:

- Označovací šipka
- Popisek
- Údaj (Pole)
- Čára
- Rámeček
- Rámeček se zaoblenými rohy
- Obrázek

Označování objektů

Objekty lze označovat takto:

- kliknout myší na jeden objekt, nebo
- kliknout myší na první objekt, držet klávesu Shift a myší kliknout na další objekty, nebo
- kliknout, držet tlačítko myši a přetáhnout kurzor přes několik objektů.

Vlastnosti jednotlivých součástí sestavy (objektů) lze zobrazit dvoj klikem na jednotlivý objekt. V dialogu s vlastnostmi objektu, lze upravit některé další chování sestavy.

Označený objekt lze přemístit, změnit velikost a typ jeho písma, výplň a barvu pomocí položek horního menu „Formát“.

Přidávání a editování textu

K přidání textu v sestavě slouží nástroj Popisek.

1. Kliknutí na tento nástroj.
2. Kliknutím do sestavy tam, kde požadujeme nový popisek.
3. Napsání textu. Velikost, barva a jiné formátování textu se provádí přes horní menu Formát.

Editování textu – klikneme na popisek, který chceme upravit, a kombinací Ctrl + E se aktivuje editace. Klávesou Enter se přidává další řádek. Po dokončení editace stačí kliknout myší mimo editovaný text.

Kreslení čar

K nakreslení čáry v sestavě slouží nástroj pro čáru. Klikne se na něj myší, potom se kurzor umístí na pozici, kde má čára začít, drží se tlačítko myši a pohybuje se myší na požadovanou délku. Definice čáry se provádí přes horní menu Formát.

Kreslení rámečků

K nakreslení rámečku v sestavě slouží nástroj pro rámeček. Klikne se na něj myší, potom se kurzor umístí na pozici, kde má být jeden roh rámečku, a pohybuje se myší diagonálně opačným směrem se stisknutým tlačítkem, dokud nemá rámeček požadovanou velikost. Definice rámečku se provádí přes horní menu Formát.

Kreslení rámečků se zaoblenými rohy

K nakreslení rámečku se zaoblenými rohy v sestavě slouží nástroj pro rámeček se zaoblenými rohy. Stačí na něj kliknout, poté se kurzor umístí na pozici, kde má být jeden roh rámečku, a pohybuje se myší se stlačeným tlačítkem, dokud nemá rámeček požadovanou velikost.

Dvojitým kliknutím myši na rámečku se otevře dialog pro výběr rámečku se zaoblenými rohy, umožňující určit velikost zaoblení. V tomto dialogu lze vybrat tvar rámečku, od úplného oválu až po nepatrně zaoblený.

Definování údajů a výrazů (pole)

K definování údaje nebo výrazu v sestavě slouží nástroj pro údaj. V horním menu Sestava – Vložit ovládací prvek se zvolí Pole. Definuje se zde Výraz (proměnná, kterou chceme z PREMIERA načíst) a Formát (formát proměnné – znakový, číselný nebo Datový a časový).

Definování obrázků

K definování obrázku slouží nástroj pro obrázek. V horním menu Sestava – Vložit ovládací prvek se zvolí Obrázek či vazba Active/X. Ve Zdroj obrázku se volí, zda obrázek bude přímo v uživatelské sestavě (volba Soubor), nebo se obrázek vloží ve "**Správce - Předvolby - Globální - Odběratelé - LOGO ve faktuře**" do záhlaví, razítka nebo patičky a v definování obrázků se jen napíše příslušná proměnná (volba Pole – tím se vytvoří šedé pole s vazbou na Předvolby - Globální).

QR kódy v sestavách

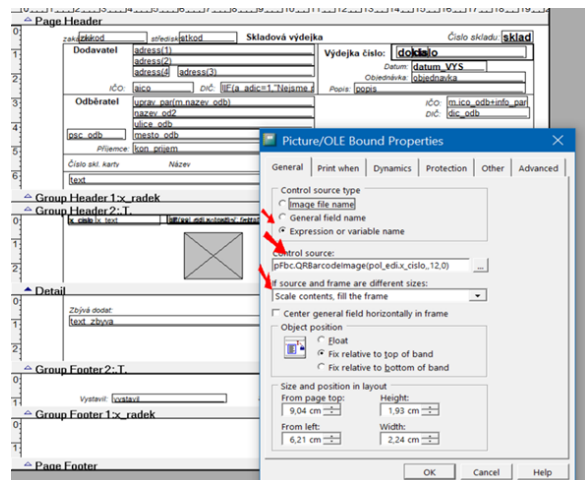
Program umožňuje uživatelům tisknout QR kódy v sestavách. QR kódy v sestavách slouží k rychlému a efektivnímu přenosu informací do externího zařízení. QR kódy slouží pro platbu (podrobně popsáno [zde](#)) nebo můžou nést jiné informace např. inventární číslo skladové karty, což lze využít při tisku štítků.

QR kód se do sestav přidává obdobně jako obrázek - "Sestava - Vložit ovládací prvek – Obrázek/Vázaný prvek OLE" a dále se nastaví:

Typ zdroje - Výraz nebo proměnná.

Zdroj - zde se zadá výraz "**pFbc.QRBarcodeImage(hodnota,,12,0)**" kde:

- **hodnota** může být nahrazen textovým řetězcem s libovolným obsahem o max. délce 4kb,
- **12** značí velikost/rozměr QR kódu
 - 2 = 66 x 66 (in pixels)
 - 3 = 99 x 99
 - 4 = 132 x 132
 - 5 = 165 x 165
 - 6 = 198 x 198
 - 7 = 231 x 231
 - 8 = 264 x 264
 - 9 = 297 x 297
 - 10 = 330 x 330
 - 11 = 363 x 363
 - 12 = 396 x 396
- **0** značí typ obrázku
 - 0 = BMP
 - 1 = JPG
 - 2 = GIF



Pro různé velikosti obrázků nebo rámečků - Změnit velikost obrázku, zachovat tvar

Typy oblastí

Sestava je rozdělena vodorovnými pruhy do různých oblastí. Velikost jednotlivých oblastí se nastaví kliknutím myši na tomto pruhu a posunutím myši se přemístí (pohybem se stlačeným tlačítkem myši).

Úvod

Obsahuje informace, které se objeví před hlavní sestavou.

Hlavička stránky

Vytiskne se v horní části každé stránky sestavy.

Hlavička skupiny

Vytiskne se před každou skupinou dat.

Tělo

Tvoří tělo sestavy a obvykle obsahuje informace z údajů databázových tabulek.

Patička skupiny

Vytiskne se za každou skupinou dat.

Patička stránky

Vytiskne se v dolní části každé stránky sestavy.

Shrnutí

Jedna nebo více stránek, které se objeví za sestavou.

Sestava (nabídka)

Rozvržení stránky

Zobrazí dialog pro rozvržení stránky.

Prohlédnout

Zobrazí dialog pro prohlédnutí stránky.

Zobrazovat nebo skrýt souřadnice

Na stavovém řádku zobrazí nebo skryje souřadnice ukazovátka myši a rozměry označených objektů. Implicitně jsou souřadnice skryté.

Měřítko a rastr

Zobrazí dialog pro nastavení rastru a jednotek měřitek.

Rastr

Nastaví neviditelný zarovnávací rastr. Při vytváření, přemísťování nebo změně velikosti jsou objekty automaticky zarovnány k nejbližší lince rastru.

Základní typ sestavy

Otevře dialog pro vytvoření základního typu sestavy.

Každé sestavě lze navíc přiřadit následující definice:

- předvolená sestava
- má/nemá-li se po potvrzení tisku zobrazit dialog Windows k dalšímu upřesnění (definice tiskáren, tisk od str. do str. atd.)
- přednastavený počet kopií při tisku (pouze je-li zrušen výše uvedený Windows dialog)

přesměrování tisku (Výstupní sestavu lze nasměrovat na jinou, např. síťovou tiskárnu, aniž by se musela nastavovat tiskárna ve Windows nebo před tiskem, není-li tiskárna předvolena jako výchozí. Velkého využití tato funkce najde, tisknou-li se např. paragony na štítkové tiskárny, ale faktury je nutno tisknout ze stejného PC na vedlejší laserovou tiskárnu. Další využití se najde např. při tisku faktur a zároveň k nim dobírkových nebo EMS formulářů z vedlejších tiskáren.)