

# Aktualizace na Windows 10 (build 1803)

Jak už jsme informovali, došlo k situaci, kdy společnost Microsoft aktualizací 1803 zakázala přístup k internetu aplikacím, které se spouští přes síť pomocí protokolu SMB 1. Toto omezení funkcionality se týkalo i našeho programu PREMIER system. Společnost Microsoft na skutečnost, že takto je omezeno mnoho aplikací, bohužel nereagovala v poslední aktualizaci.

Bohužel jsme netušili, že omezení ze strany společnosti Microsoft přijde náhle, bez jakéhokoliv upozornění. Z toho důvodu jsme doporučili pozastavit aktualizaci Windows všem, kteří mají síťovou verzi smart-klient programu Premier system.

## Symptomy problému

Program nemá spojení s internetem

Není funkční aktualizace programu

Není funkční aktualizace kurzovního lístku

Není funkční načtení partnerů pomocí IČ nebo komunikace se servery státní správy

Není funkční EET

Error message: Unable to write to c: c:\premierdll\smb.ini - **nastavte právo k zápisu do adresáře C:\PremierDll\ pro uživatele PC**

## Problém s aktualizací Windows 10 (1803) - je vyřešen!

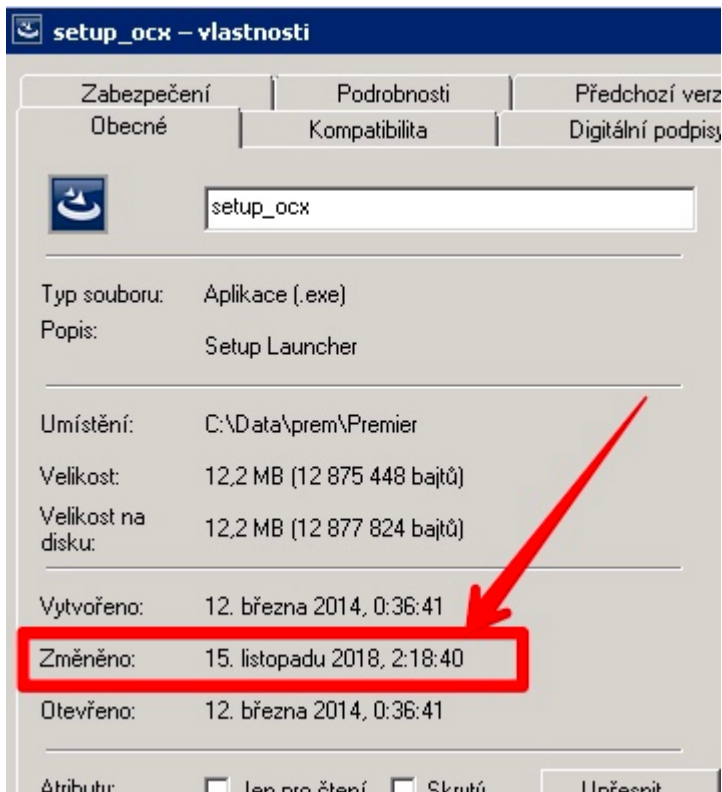
### Popis problému - řešení

Na výše uvedenou skutečnost jsme reagovali a pracovali na vývoji úprav, které by zajistili bezproblémový chod našich produktů. Tyto úpravy jsou již k dispozici **Premier update** a poté je možné stáhnout aktualizaci Windows 1803.

**Pro bezproblémové fungování je potřeba mít nainstalovány všechny aktualizace Windows k 27.6.2018.**

### Další úprava nastavení sítě a IS PREMIER

Aktualizace programu - firemní číslo verze 1215 umožňuje v prostředí Windows Serveru 2012 a novější, na PC s Windows 10 (build 1803 a novější) aktivovat protokol SMB 3. IT správci by měli na Vašem serveru s Windows Serverem 2012 a vyšší aktivovat protokol SMB3. Tento lze aktivovat spuštěním instalačního programu vizuálních knihoven spuštěním souboru "Setup\_ocx.exe" z adresáře \premier\. Instalační EXE soubor musí mít datum vydání 15.11. 2018 nebo novější

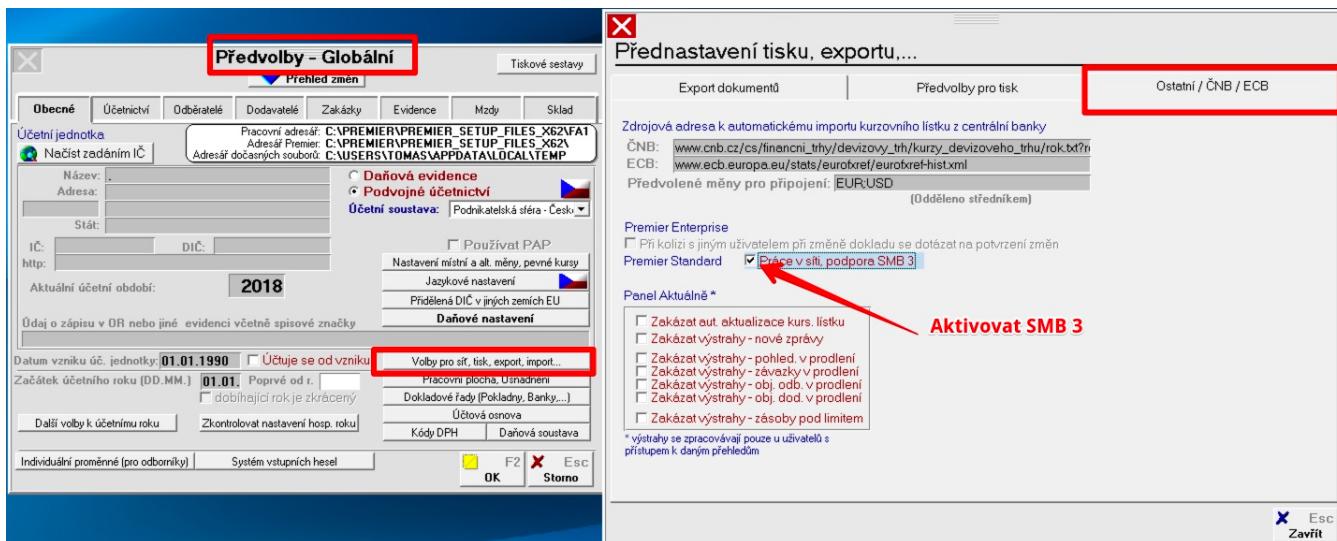


Popřípadě lze provést kontrolu v registrech, kde odstraníme celou hodnotu SMB1, SMB2, která může být v klíčích `HKEY_LOCAL_MACHINE\SYSTEM\CurrentControlSet\services\LanmanServer\Parameters` nebo `HKEY_LOCAL_MACHINE\SYSTEM\CurrentControlSet\services\LanmanWorkstation\Parameters`.

```
[HKEY_LOCAL_MACHINE\SYSTEM\CurrentControlSet\services\LanmanServer\Parameters]
"SMB2"="--"
"SMB1"="--"
```

Pokud tam tyto SMB hodnoty nebudou, je aktivována na serveru ta nejvyšší verze SMB, což je v pořádku. Pokud se odstraní SMB hodnoty v registrech nebo se spustí instalační program "Setup\_ocx.exe", změny se vždy projeví až po restartu serveru.

Pro toto nastavení na serverech je pak nutné v programu aktivovat předvolbu v globálních předvolbách. V modulu "Správce - předvolby globální - Volby pro síť/tisk/Export - záložka Ostatní" - zde aktivovat možnost SMB 3.



Toto nastavení v globálních předvolbách je nutné provést v každé účetní jednotce.