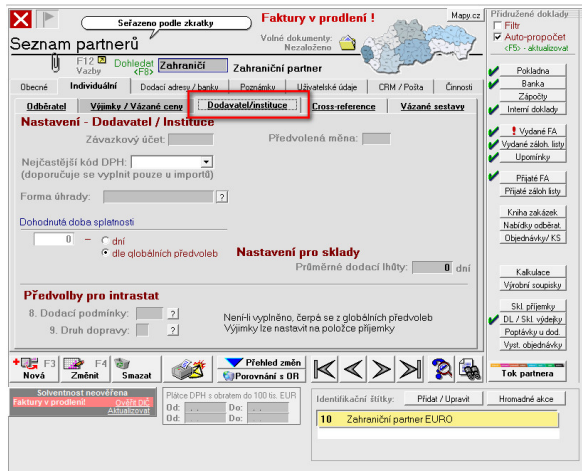


1.1.2 Individuální (dodavatelé)

V této části může uživatel nastavit individuální parametry, které mají přednost před nastavením v Globálních předvolbách nebo Dokladových řadách a jsou platné pouze pro daného partnera.



Dodavatel

Závazkový účet - v tomto poli může uživatel definovat závazkový účet, který se automaticky před vyplní do přijaté faktury vystavené na tohoto partnera. Tento účet má vyšší prioritu než účet nastavený ve "Správci - Předvolbách - Globálních - Dodavatelé" či u jednotlivých dokladových řad přijatých faktur (závazků).

Nejčastější kód DPH - zde se může přednastavit kód DPH, který se pak při navolení uživatele v Přijatých fakturách nebo už v příjmech automaticky vyplní u všech plnění, což najde využití zejména u dodavatelů z EU. Toto nastavení má vyšší prioritu než sazba DPH, která je nastavená ve "Správci - Předvolby - Globální".

Forma úhrady - zde se může pro jednotlivé partnery přednastavit jiná forma úhrady, než je nastavená obecně ve "Správci - Předvolby - Globální (Uživatelské) - Dodavatelé - Před plnění faktury".

Dohodnutá doba splatnosti - v tomto poli lze individuálně určit dobu splatnosti faktur. Pokud zde uživatel nezadá konkrétnímu dodavateli dobu splatnosti, převezme ji program ze "Správce - Předvolby - Globální - Odběratelé-Faktury".

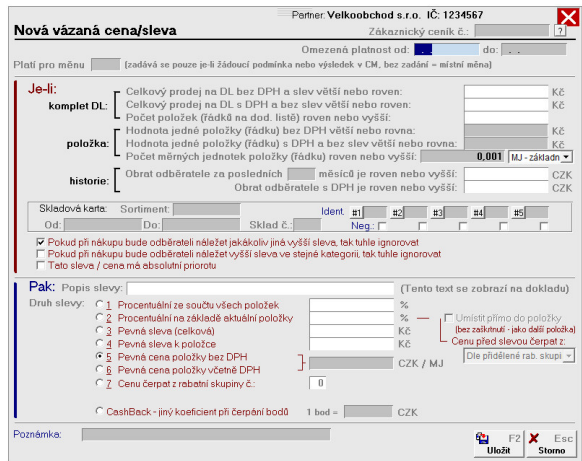
Předvolená měna - u partnerů si uživatel může přednastavit měnu, která se bude automaticky při tvorbě faktury, příjmy a objednávky nabízet z kurzovního lístku.

Nastavení pro sklady - Průměrné dodací lhůty - Nastaví se průměrná doba dodacích lhůt dodavatele.

Předvolby pro INTRASTAT - Dodací podmínky - Nastaví se nejčastější dodací podmínky pro INTRASTAT k danému dodavateli, čímž se ušetří jejich vypisování na přijaté fakture či příjemce. Nastavení má nejvyšší prioritu než ve "Správci - Předvolbách - Globálních".

Předvolby pro INTRASTAT - Druh dopravy - Nastaví se nejčastější druh přepravy pro INTRASTAT k danému dodavateli, čímž se ušetří jejich vypisování na přijaté fakture či příjemce. Nastavení má nejvyšší prioritu než ve "Správci - Předvolbách - Globálních".

Výjimky/Vázané ceny



Poznámka

Na výdejkách se tato sleva vyvolá automaticky, pokud je vázána k jedné položce. Pokud je vázána k celému DL, vyvolá se ručně (po zadání poslední položky), a to buď kombinací kláves Ctrl + S a zvolením 4. volby, nebo zrychlenou kombinací pomocí Ctrl + X.

Upozornění

Pokud máte v modulu Sklad vytvořen "Zákaznický ceník", můžete jej konkrétnímu partnerovi přiřadit v této záložce kliknutím na otazník vedle pole "Přidělený zákaznický ceník".

Postup vytvoření slevy

Pokud u partnera nemáte přidělen zákaznický ceník, můžete slevy zadat ručně.

1. Zadání **platnosti slevy/ceny**. Často se poskytují mimořádné sezónní slevy mající krátké časové omezení. Proto je vyplnění této kolonky důležité, ale není povinné.
2. Přiřadit příslušné slevě kritérium v části "JE-LI" pro přesné vymezení slevy.
 - a. První tři volby jsou určeny pro případ pořízení slevy ze **všech položek dodacího listu**. V tomto případě je nutné mít označenu volbu (v dolní části obrazovky) „**Procentuální ze součtu všech položek**“ nebo „**Pevná sleva (celková)**“!
 - b. Další tři volby jsou určeny k pořízení slevy **k jednotlivým položkám dodacího listu**. Tyto slevy je pak možné přiřazovat ke konkrétní skladové kartě, sortimentu, nebo skupině skladových karet za použití „**Identifikátorů**“. V tomto případě je nutné mít označenu volbu (v dolní části obrazovky) „**Procentuální na základě aktuální položky**“ nebo „**Pevná sleva k položce**“! Samozřejmě pomocí tohoto návrháře lze vytvořit vzájemně se překrývající slevy na karty, objem v Kč a počet položek, proto ke stanovení priority slouží volby umístěné pod zadáním skladové karty:
 - i. Pokud při nákupu bude odběrateli náležet jakákoliv jiná vyšší sleva, tak tuhle ignorovat.

ii. Pokud při nákupu bude odběrateli náležet vyšší sleva ve stejné kategorii, tak tuhle ignorovat.

iii. Tato sleva/cena má absolutní prioritu
V zásadě však má prioritu vyšší sleva.

3. V nabídce „Pak“ vyplnit popis slevy (pouze u slevy Procentuální na základě aktuální položky), který se zobrazí do výdejky a samozřejmě vyšší slevy, buď v procentech, či v případě pevné částky v Kč. U Procentuální na základě aktuální položky lze současně zaškrtnout volbu „**Umístit přímo do položky**“, tím se sleva v % zobrazí na stejném řádku se základní cenou. Bez tohoto zaškrtnutí se na doklad nejprve vyplní řádek s cenou a poté se automaticky přidá nový řádek s procentuální slevou

Cross reference

Možnost přiřazení Gross-reference číselníku u daného odběratele. V tomto modulu se provádí import číselníku z MS EXCEL. Podrobněji o funkci importu z XLS viz oddíl "[Skid ad](#)"

Vázané sestavy/Předání

Možno zde přiřadit individuální tiskové sestavy pro vydané doklady. Tyto sestavy se zde vyberou ze sestav, které jednotlivé dokladové řady obsahují. Navolením odběratele na dokladu se tato tisková sestava vybere automaticky, nemusí se tedy uživatel zdržovat jejím výběrem při vytváření daného dokladu. Tiskové sestavy lze seřadit do předdefinovaných skupin a je pak možno navolit u odběratele skupinu dokladů a nemusí se tak volit jednotlivé tiskové sestavy u každého dokladu zvlášť.

The screenshot shows the 'Seznam partnerů' (Partner List) application. The main window displays a list of partners, with 'Velkoobchod s.r.o.' selected. A red box highlights the 'Vázané sestavy / Předání' (Bound sets / Delivery) tab. The interface includes various filters, a list of document types (e.g., Pokladna, Banka, Zápočty), and a list of delivery methods (e.g., Tisk, E-mail, EDI). A status bar at the bottom indicates 'Partner je solventní' and 'Faktury v prodlení!' (Invoices in arrears).

Nově lze na této záložce představit u vybraného partnera způsob předání jednotlivých typů **dokladů** a to tisk dokladu, posláni e-mailem nebo export do EDI formátu. Při exportu/tisku takto přednastavených dokladů pak program zvolenou volbu zvýrazní. Podrobněji popsáno [zde](#).