

7. 1 Účtová osnova

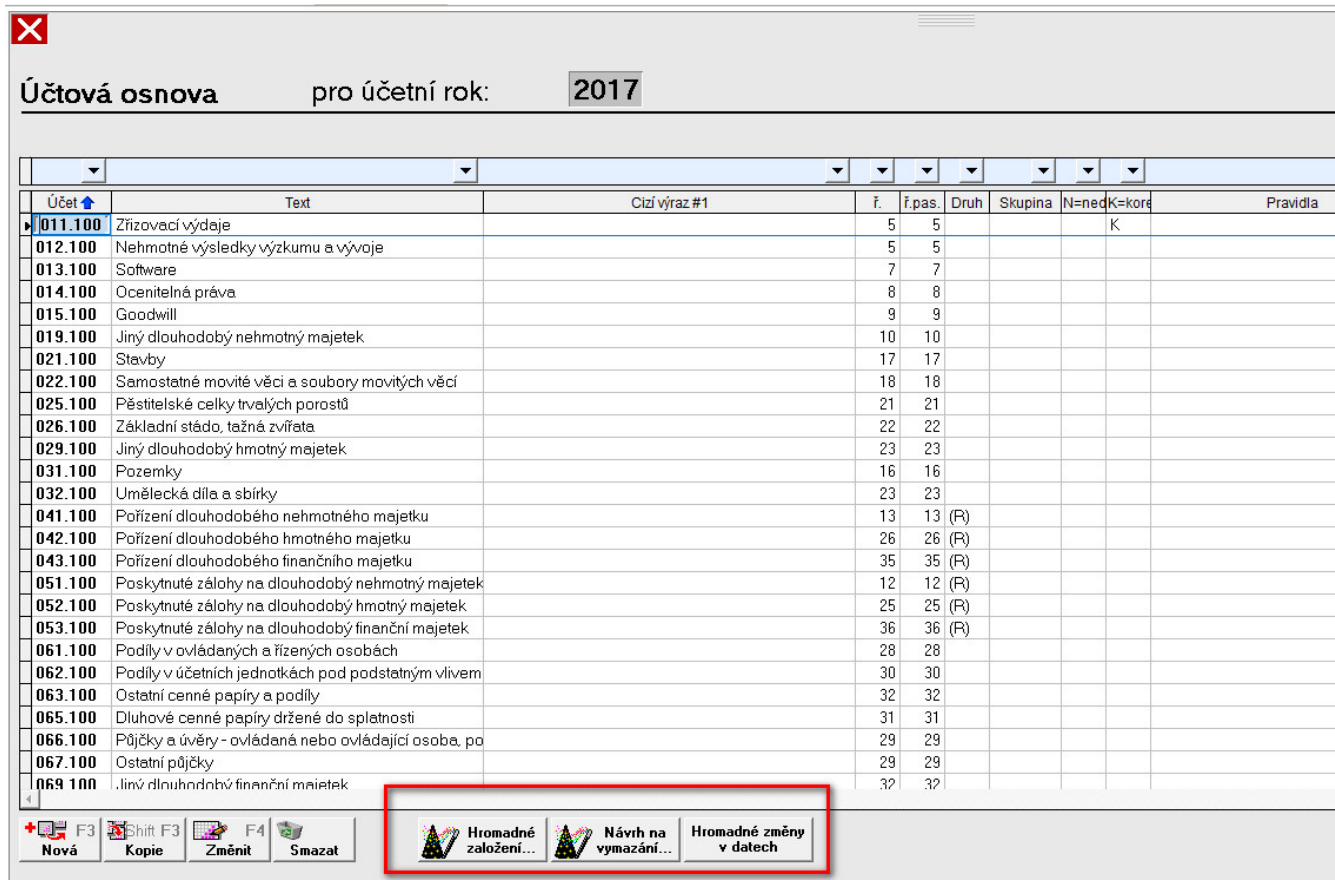
V této nabídce se pořizuje **základní kámen účetnictví – účtová osnova**.

Program nabízí dva základní způsoby pořízení účtové osnovy.:

1. **ručním způsobem** – pomocí standardních kláves,
2. **hromadným vložením** - automatizovaným pořízením pomocí hromadné funkce.

Poznámka

Automatizovaný způsob je sice snadný, ale pokud má klient opravovat názvy účtu podle vlastních potřeb, nebo musí mazat účty které nepotřebuje, jedná se někdy o větší práci, než že celou účtovou osnovu pořídít ručním způsobem, který je velmi rychlý.



Účet	Text	Cizí výraz #1	ř.	ř.pas.	Druh	Skupina	N=ned	K=kore	Pravidla
011.100	Zřizovací výdaje		5	5				K	
012.100	Nehmotné výsledky výzkumu a vývoje		5	5					
013.100	Software		7	7					
014.100	Ocenitelná práva		8	8					
015.100	Goodwill		9	9					
019.100	Jiný dlouhodobý nehmotný majetek		10	10					
021.100	Stavby		17	17					
022.100	Samostatné movité věci a soubory movitých věcí		18	18					
025.100	Pěstelské celky trvalých porostů		21	21					
026.100	Základní stádo, tažná zvířata		22	22					
029.100	Jiný dlouhodobý hmotný majetek		23	23					
031.100	Pozemky		16	16					
032.100	Umělecká díla a sbírky		23	23					
041.100	Pořízení dlouhodobého nehmotného majetku		13	13	(R)				
042.100	Pořízení dlouhodobého hmotného majetku		26	26	(R)				
043.100	Pořízení dlouhodobého finančního majetku		35	35	(R)				
051.100	Poskytnuté zálohy na dlouhodobý nehmotný majetek		12	12	(R)				
052.100	Poskytnuté zálohy na dlouhodobý hmotný majetek		25	25	(R)				
053.100	Poskytnuté zálohy na dlouhodobý finanční majetek		36	36	(R)				
061.100	Podíly v ovládaných a řízených osobách		28	28					
062.100	Podíly v účetních jednotkách pod podstatným vlivem		30	30					
063.100	Ostatní cenné papíry a podíly		32	32					
065.100	Dluhové cenné papíry držené do splatnosti		31	31					
066.100	Půjčky a úvěry - ovládaná nebo ovládající osoba, po		29	29					
067.100	Ostatní půjčky		29	29					
069.100	Jiný dlouhodobý finanční majetek		32	32					

Ad1) Založení účtů ručním způsobem

Pořízení účtu se provádí za pomoci standardních kláves "F3 - Nová", "F4 - Změnit" atd. viz "Obecné informace". Tento způsob se provádí výběrem z kompletní účtové osnovy, která je na pozadí, tzn., že uživateli stačí napsat do prvního pole syntetický účet a program automaticky dosadí příslušný účet s názvem a řádkem v rozvaze či výkazu zisků a ztrát. Název lze libovolně doplnit či kompletně nahradit (přepsat) vlastním názvem účtu. Analytické členění účtu si klient určí sám a to buď jednomístnou až čtyřmístnou – dle svého uvážení a potřeb. Do dalších účetních období lze osnovu jednoduše kopírovat viz "Kopírování účtové osnovy".

Upozornění

V případě používání analytických účtů, u účtů s více jak jednou analytikou doporučujeme nepoužívat analytiku rovnou 0,00,000, nebo 0000. Tato „nulová“ analytika je v sestavách programu určena pro daný (součtový) syntetický účet.

Ad2) Hromadné založení účtů

Program nabízí funkce pro hromadné vložení účtové osnovy a to podle několika kritérií (viz obrázek). Program podle příslušného kritéria vybere z osnovy příslušné účty, nabídne je s analytikou ...100.

Poznámka

Doposud z důvodu nejčastějšího nastavení u klientů nabízíme jako základní třímístnou analytiku, v programu však můžete používat i čtyřmístnou.

Před vložením má uživatel ještě možnost vybrat požadované účty hvězdičkovou metodou a potvrdí založení účtové osnovy. Uživatel poté již jen případně upraví texty účtů, jejich analytiku, případně doplní další analytické účty, či smaže nepotřebné účty. Kritéria pro automatické založení nabízí varianty podle typu firmy, kde jsou vybrány nepravděpodobnější účty, které firma tohoto typu používá. Firmy, které vlastní v rámci své licence nastavení Multilicence a vedou v programu více účetních jednotek, mohou založit účtovou osnovu zkopírováním z libovolné jiné účetní jednotky vedené v tomto programu.

Údaje na kartě účtu

Cizí výraz 1,2,3 – slouží k zadání účtu v cizím jazyce. Program pak umožňuje tisknout výkazy, kde figurují přímo názvy účtů v příslušném cizím výrazu – obrátová předvaha, účet 710, hlavní kniha.

Změnit číslo řádku - ke každému rozvahovému účtu systém implicitně navrhne číslo řádku v rozvaze; u výsledkových účtů číslo řádku ve výkazu zisků a ztrát. V těchto řádcích se pak budou vyskytovat zůstatky příslušných účtů. V některých případech si uživatel musí číslo řádku v rozvaze/výkazu změnit. Např. k účtu 314 - poskytnuté provozní zálohy implicitně software navrhuje č. řádku z rozvahy 043 - Pohledávky z obchodního styku. Použije-li se, ale např. analytický účet 314.100 jako poskytnuté zálohy na materiál (místo účtu 151), je nutné změnit č. řádku rozvahy na 035 - poskytnuté zálohy na zásoby. Je to jeden z mála účtů, který může být na různých řádcích v rozvaze.

Účet neovlivňující základ daně – možnost jejich označení, pak na účtu 710 program zobrazí hospodářský výsledek bez nedaňových účtů.

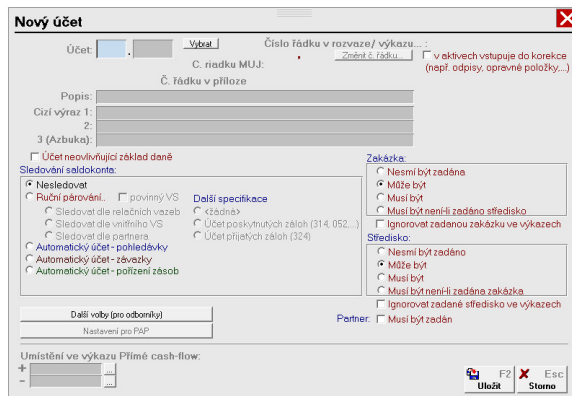
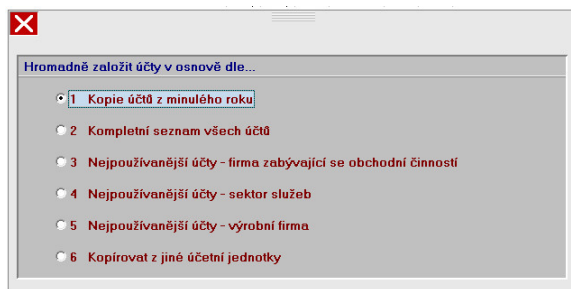
Sledování saldokonta – volby pro nastavení účtu ve vztahu ke saldokontu. (viz kap. Nastavení účtů pro účetnictví – níže).

Zakázka, Středisko, Partner – nastavení volby při nákladovém účetnictví.

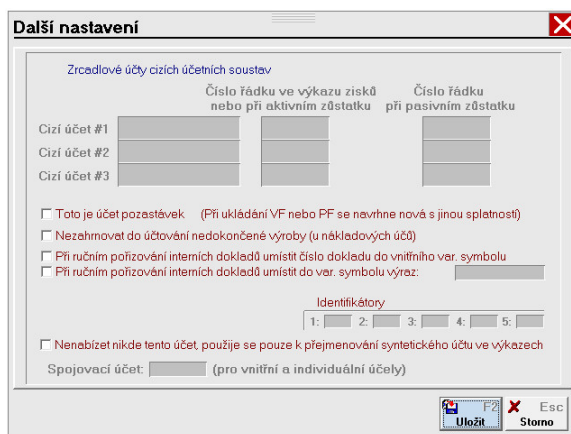
Umístění ve výkazu „Přímé Cash-flow“ – možnost určení řádku, do kterého má příslušný účet vstupovat při sestavení **přímého cash-flow v modulu Controlling**.

Další volby (pro odborníky)

- **Zrcadlové účty cizích účetních soustav** - pro automatický přenos údajů do cizích výkazů.
- **Toto je účet pozastávek** - řešení pozastávek v programu je popsáno [zde](#).
- **Nezahrnovat do účtování nedokončené výroby** - použije se pouze o nákladových účtů, podrobněji popsáno [zde](#).
- **Při ručním pořizování interních dokladů doplnit číslo dokladu do variabilního symbolu** - touto volbou se zajistí v [interních dokladech](#) přenos pořadového čísla dokladu do vnitřního variabilního symbolu.
- **Při ručním pořizování interních dokladů doplnit do variabilního symbolu požadovaný údaj** - touto volbou se zajistí v [interních dokladech](#), že se zde vyplněný údaj přenese do vnitřního variabilního symbolu.
- **Nenabízet nikde tento účet, použije se pouze k přejmenování syntetického účtu ve výkazech** - uživatel si může nadefinovat syntetický účet, ale systém na něj nedovolí účtovat. Slouží hlavně při filtrování nebo při zobrazení hlavní knihy stromově.



Nastavení pro PAP (pomocný analytický přehled) - využijí ti, kdo vedou účetnictví příspěvkové organizace. zde se provede potřebné nastavení pro správné sestavení přehledu.



- **Identifikátory** - pro rozřídění účtů (funguje stejně jako v adresáři partnerů nebo ve skladových kartách).
- **Spojovací účet (pro vnitřní a individuální účely)**

Pravidla účtové osnovy (období)

Pro každý rok lze zadat novou účtovou osnovu. Samozřejmě je možné využít kopírování účtové osnovy z minulého roku (viz. výše) ovšem toto lze pouze směrem do budoucnosti, tzn. že např. nelze zkopírovat účtovou osnovu z roku 2006 do roku 2005, což je někdy potřeba při počátečním přechodu na náš software, pokud klient zapomene pořídit některé doklady do minulého (tj. předcházejícího) roku.

Doporučení

Pokud klient používá minimální účtovou osnovu, doporučujeme přesto dopsat analytiku, např. 211.100. Nedoporučuje se nechávat prázdné místo, tzn. 211...


Syntetické účty - je třeba upozornit, že není nutné k analytickým účtům definovat syntetické účty pro účely sledování součtu všech analytických účtů, tzn. že není třeba ba dokonce není žádoucí k účtům 501100, 501200 a 501300 založit účet 501000. Program si ve výkazech sumarizuje vše sám podle počátečních syntetických účtů viz "**Hlavní kniha**".

Uživatel si může měnit a zadávat názvy účtů dle vlastního uvážení. Lze je rovněž zadat ve dvou dalších jazycích, což ocení firmy se zahraniční účastí, protože rozvahu a obratovou předvahu je možno vytisknout i v cizím jazyce.

Hromadná změna účtu v již pořízených datech


V některých případech musíme nahradit jeden účet nesprávně používaný v účetnictví (v daném účetním období) za účet správný, což mnohdy představuje množství oprav a ručně by to byla práce na mnoho hodin. Toho dosáhneme použitím volby hromadná změna účtu v datech pro účetní rok: „ukryté pod tlačítkem **„Hromadné změny v datech**“

, kde nahradíme jeden účet (nesprávný) účtem jiným (správným).



Hromadná náhrada účtů v datech pro účetní rok: 2017

Hromadně lze změnit účty v otevřených periodách. Změna proběhne v celém deníku, vydaných fakturách, přijatých fakturách a zálohových listech

Původní účet: .  Nový účet: .

Účty pro nákladové účetnictví (zakázky, střediska, doplňkové analýzy)

Pro správnost vedení nákladového účetnictví si uživatel může (zejména u výsledkových účtů) zadat podmínku pro zadávání zakázkového čísla nebo střediska. Program potom hlídá účtování na tyto účty, tzn. že pokud se u daného účtu přidělí volba **"Musí být"**, program neumožní účtovat na tento účet (uložit doklad), pokud u něho není zadána zakázka, resp. středisko. Rovněž je možná kombinace těchto kritérií dle nabízených možností (viz obrázek). To má za následek používání zakázek (středisek) jen u vybraných účetních zápisů (účtů) dle Vašich požadavků.

Nový účet

Účet: . Vybrat

Číslo řádku v rozvaze/ výkazu... :

C. řádku MUJ: Změnit č. řádku... v aktivech vstupuje do korekce (např. odpisy, opravné položky,...)

Č. řádku v příloze

Popis:

Cizí výraz 1:

2:

3 (Azbuka):

Účet neovlivňující základ daně

Sledování saldokonta:

Nesledovat

Ruční párování.. povinný VS Další specifikace

Sledovat dle relačních vazeb <žádná>
 Sledovat dle vnitřního VS Účet poskytnutých záloh (314, 052,...)
 Sledovat dle partnera Účet přijatých záloh (324)

Automatický účet - pohledávky

Automatický účet - závazky

Automatický účet - pořízení zásob

Zakázka:

Nesmí být zadána

Může být

Musí být

Musí být není-li zadáno středisko

Ignorovat zadanou zakázku ve výkazech

Sředisko:

Nesmí být zadáno

Může být

Musí být

Musí být není-li zadána zakázka

Ignorovat zadané středisko ve výkazech

Partner: Musí být zadán

Další volby (pro odborníky)

Nastavení pro PAP

Umístění ve výkazu Přímé cash-flow:

+ ...

- ...

Uložit F2 X Esc Storno

Nastavení účtů pro účetnictví – „typy párování“

Při pořizování účtů se na levé straně obrazovky nachází nastavení účtů ve vztahu ke sledování saldokonta. Tato přednastavení program automaticky dosazuje při pořizování účtů podle standardů, ale pokud je potřeba, může si je uživatel změnit podle vlastních požadavků.

Typy sledování saldokonta:

- **Nesledovat** – klasický např. obrátový (účty 5. a 6. třídy, účty 221, 211) účet, neobsahuje žádnou funkci
- **Ruční párování** – takto označený účet se zařazuje do přehledu otevřených položek, kde program umožňuje párování mezi položkami tohoto účtu k docílení zobrazení struktury konečného zůstatku tohoto účtu. Jsou to především zálohové účty 324..., 314... či účty pro vnitřní párování 261, 395, ad. Lze je párovat prostřednictvím modulu **"Otevřené položky"**. Tento nástroj slouží k rychlé a snadné inventarizaci účtu, avšak má i (provádí-li se pravidelně při uzávěrce každého měsíce či kvartálu) velký význam pro kontrolu správnosti účetnictví.
- **Automatický účet – pohledávky** – u tohoto účtu program umožňuje sledovat kontinuitu mezi evidencí pohledávek a deníkem, tzn. že u takto pořízeného účtu musí být vždy k příslušné úhradě přiřazena faktura automatická vazba = úhrada VF. Program tento účet zařazuje do kontrolní sestavy **„Kontrola konzistence VF“**.
- **Automatický účet – závazky** – analogický systém jako u pohledávek, automatická vazba označena (PF).

! Upozornění

Účty s těmito automatickými vazbami (VF) a (PF) se používají pouze v knihách vydaných resp. přijatých faktur. Přímou vytvářet pohledávku/závazek v účetním deníku se (z důvodu ztráty kontrolních mechanismů programu) **NESMÍ !!!!!!!!!!!!!!!!!!!!!**

- **Automatický účet – pořízení zásob** – jde o účty, u kterých je potřeba sledovat kontinuitu mezi příjmkou a dokladem pořízení (přijatou fakturou). Příjemky je nutné provázat s doklady v účetnictví (PF, výdajový pokl. doklad apod.) vazbou **„Vyfakturované dodávky“** (podrobněji viz kapitola **"Sklad"**). Tyto účty program automaticky zařazuje do kontrolních sestav o otevřených položkách účtů pořízení, kde se uživatel nabízí jednoduchá kontrola rozdílů mezi těmito doklady. V tomto případě jde hlavně o účty 111..., 131... a týká se to firem, které používají účetní způsob „A“ pro vedení skladu.

!!! Upozornění !!! : Kromě účtů s nastaveným ručním párováním se ostatní účty párovat **RUČNĚ NESMÍ !!!!!!!!!!!!!!!!!!!!!**

Kopírování účtové osnovy (při přechodu na nové účetní období)

Při zakládání účtové osnovy pro nové účetní období můžeme použít nadefinovanou účetní osnovu z období předchozího. Jednotlivé účty se pak samozřejmě mohou dále upravit a rozšířit o nové účty. Kopírování z minulého období se provede následovně: V modulu účtová osnova zvolíme v horní nabídce výběr **Osnova – „kopírovat osnovu z minulého roku“**. Pro potvrzení tohoto úkonu musíme ještě zadat klíčové slovo **„kopírovat“**. Rovněž je to první volba z nabídky ukryté pod tlačítkem **„Hromadné založení...“** (viz obr. výše)