

## 13. 3 Údržba a řešení problémů

### ! Upozornění

Všechny níže uvedené informace nejsou potřebné v Enterprise verzi programu.

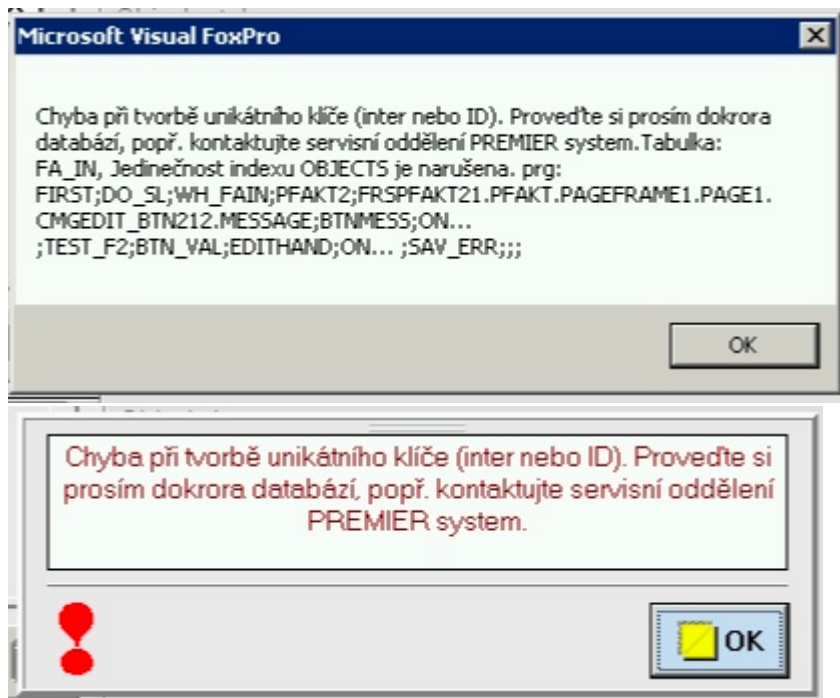
Kapitoly k modulu:

- [13.1.1 Re-Upgrade databází](#)

V souborové verzi programu může mít kritické vypnutí počítače, pád serveru a jiné podobné záležitosti za následek poškození indexových souborů, či poškození souborů s hlavními součástmi celého IS PREMIER. Servery jsou ve většině případů napájeny také záložním zdrojem, bohužel na záložní napájení dalších síťových součástí jako jsou aktivní prvky na síti se již zapomíná. A tak při výpadku proudu dojde ke ztrátě konektivity mezi počítačem, který zrovna editoval nějaká data a serverem. Popřípadě dojde v vypnutí samotného PC. Tyto věci se samozřejmě mohou stát a ve většině případů se nic zásadního neděje a o naše data nepřijedeme.

Může se však stát, že takový výpadek proudu může poškodit indexové soubory. Indexové soubory (indexy) neobsahují žádná důležitá data. Index tabulky SKLAD, obsahuje například jen informace, na jakém řádku je skladová karta s číslem např. 15245.

Tyto informace v indexech se mohou při nějakém výpadku poškodit. Pokud se při spuštění programu objeví jakékoli chybové hlášení, je to známka toho, že indexy mohou být poškozeny. Chybové hlášení mohou vypadat následovně



**Došlo k narušení indexu nebo přeteční interního čísla. Prosím zkuste provést doktora databází. V případě nespravení kontaktujte hot-line.**



Microsoft Visual FoxPro

V aktuální pracovní oblasti není otevřena žádná tabulka, programový zdroj: SK\_SL;VYDE;VYDE

OK

Premier system

705CJ.SR.FCT  
VFP Error: 114  
Message: Index neodpovídá tabulce. Odstraňte indexový soubor a vytvořte index znovu.  
Message2:  
Message3:  
Program: select  
Line: 6427  
Code: trig\_dle0  
Cmd: Select All sklad.sklad As skl\_ok  
Str(sklad.sklad,3,30)+sklad.idno As skl\_key, sklad.sortiment, sklad.Text, sklad.text\_2, sklad.mj, sklad.mj\_bal, sklad.bel\_pal, sklad.mj\_kg, sklad.prijem, sklad.vytdj As zustatek, sklad.premie\_cena, sklad.makl\_cena, sklad.iden1, sklad.iden2, sklad.idens, sklad.idem1, sklad.idem2 FROM sklad WHERE: 1. IN10  
Cursor que: poskl

Odstranění/renovace kontrolních triggerů se nezdařilo. Někdo je pravděpodobně v systému přihlášen. Stiskem 'Ano' se pokusíte o opětovnou renovaci. Stiskem 'Ne' ukončíte systém.

Ano Ne

Generování indexu: 632

V těchto případech se snažíme o co nejrychlejší ukončení programu. Na dotazy programu, vždy odpovídáme volbou "NE" (pokud je dostupná). Ujistíme se, že nikdo není přihlášen do programu. Toto můžeme nejrychleji zjistit tak, že se pokusíme přejmenovat hlavní spouštěcí soubor "premier.exe" na jiný název, například na "premier1.exe". Pokud se nám to povede, máme jistotu, že nikdo v programu není. Pokud se nepovede přejmenovat premier.exe je jisté, že má někdo s uživateli program spuštěn a musíme se postarat o jeho ukončení, popřípadě restartovat server, který pak všechny uživatele odhlásí sám. Základní ošetření chybových indexů spočívá v odstranění všech souborů s příponou .cdx, které se nachází v adresáři s daty. V adresáři s daty "FAXx" (namísto xx je číslo účetní jednotky, viz. kapitola "[Umístění programu a struktura](#)") odstraníme veškeré soubory s příponou CDX a tři soubory s názvem "premier". Soubory s názvem premier jsou v adresáři s daty a mají tři různé přípony, ty nejsou důležité, ale je třeba tyto tři soubory odstranit spolu se všemi CDX.



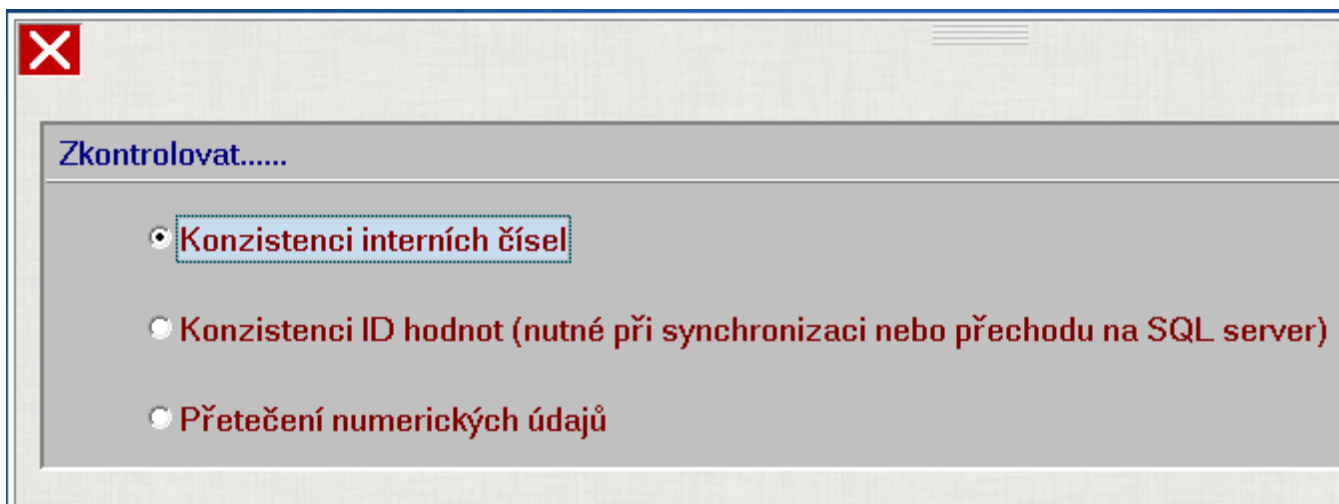
DBC  
DCT  
DCX

Po odstranění všech souborů CDX + 3x soubor s názvem premier, můžeme spustit program. Doporučuje se přihlásit jako SUPERVISOR.

Jestliže se přejmenování zdařilo, nezapomeneme soubor přejmenovat zpět, jinak se pak program nespustí.


! Po odstranění výše uvedeného, bude spuštění programu trvat déle než obvykle, ale vše se nakonec spustí a indexy se vytvoří znovu.

Pokud se program spustí je vhodné ještě provést kontroly datových souborů. V modulu "[Správce - Podpůrné funkce - Kontrola konzistence interních čísel...](#)" spustíme všechny tři níže uvedené kroky



Po ukončení každého kroku se může zobrazit tabulka s chybou nebo více chybami. Na každé takové tabulce je vpravo nahoře vždy tlačítko "Automaticky opravit", použijeme ho.

Po výše uvedených krocích je doporučeno provést také tzv. **"Re-upgrade databázi"**

 Nezapomínejme na staré, známe pravidlo: **"Zálohuj tak často, jak moc máš rád(a) svá data"**.