

## 13. 3 Údržba a řešení problémů

### ! Upozornění

Všechny níže uvedené informace nejsou potřebné v Enterprise verzi programu.

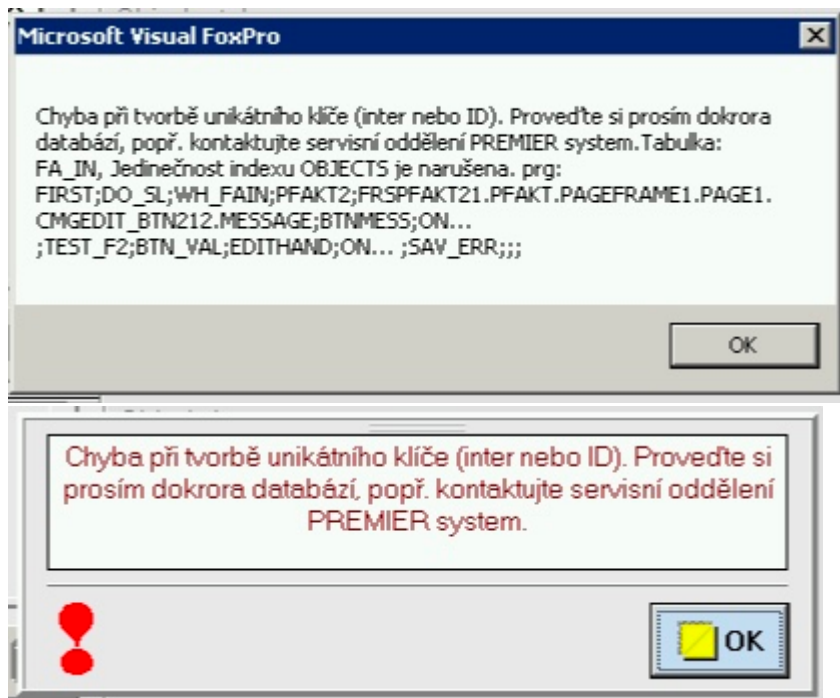
Kapitoly k modulu:

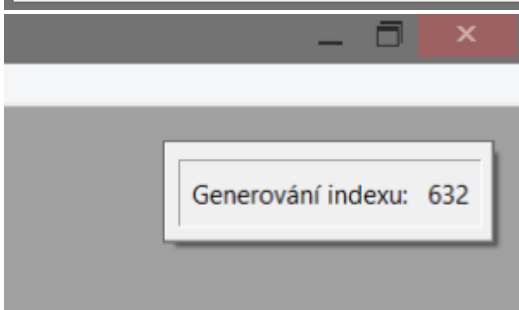
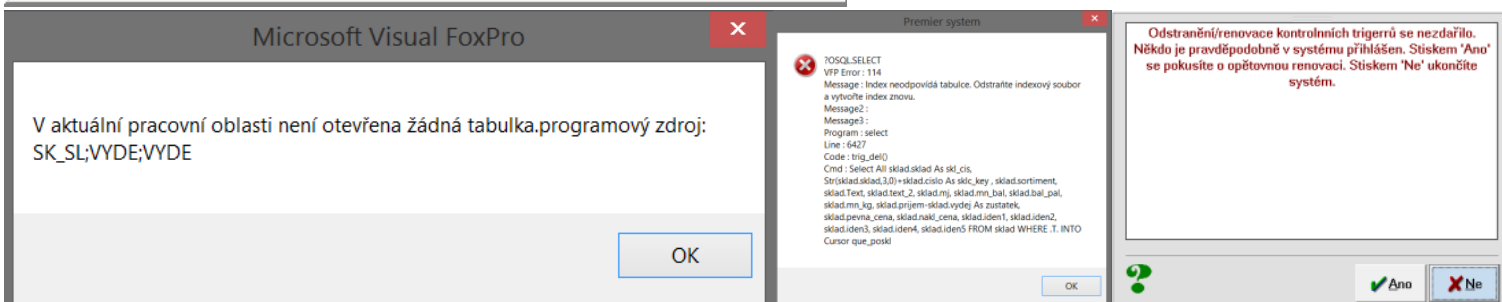
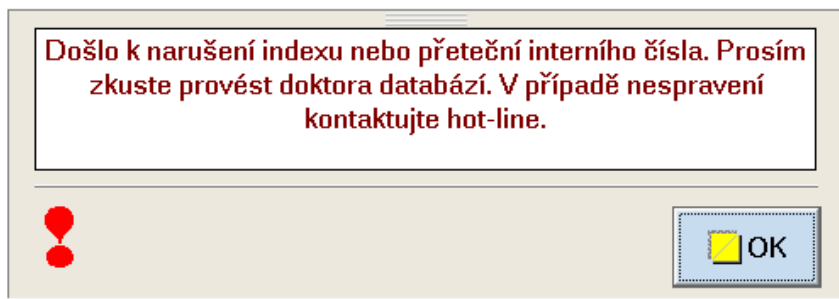
- [13.1.1 Re-Upgrade databází](#)

V souborové verzi programu může mít kritické vypnutí počítače, pád serveru a jiné podobné záležitosti za následek poškození indexových souborů, či poškození souborů s hlavními součástmi celého IS PREMIER. Servery jsou ve většině případů napájeny také záložním zdrojem, bohužel na záložní napájení dalších síťových součástí jako jsou aktivní prvky na síti se již zapomíná. A tak při výpadku proudu dojde ke ztrátě konektivity mezi počítačem, který zrovna editoval nějaká data a serverem. Popřípadě dojde v vypnutí samotného PC. Tyto věci se samozřejmě mohou stát a ve většině případů se nic zásadního neděje a o naše data nepřijedeme.

Může se však stát, že takový výpadek proudu může poškodit indexové soubory. Indexové soubory (indexy) neobsahují žádná důležitá data. Index tabulky SKLAD, obsahuje například jen informace, na jakém řádku je skladová karta s číslem např. 15245.

Tyto informace v indexech se mohou při nějakém výpadku poškodit. Pokud se při spuštění programu objeví jakékoli chybové hlášení, je to známka toho, že indexy mohou být poškozeny. Chybové hlášení mohou vypadat následovně





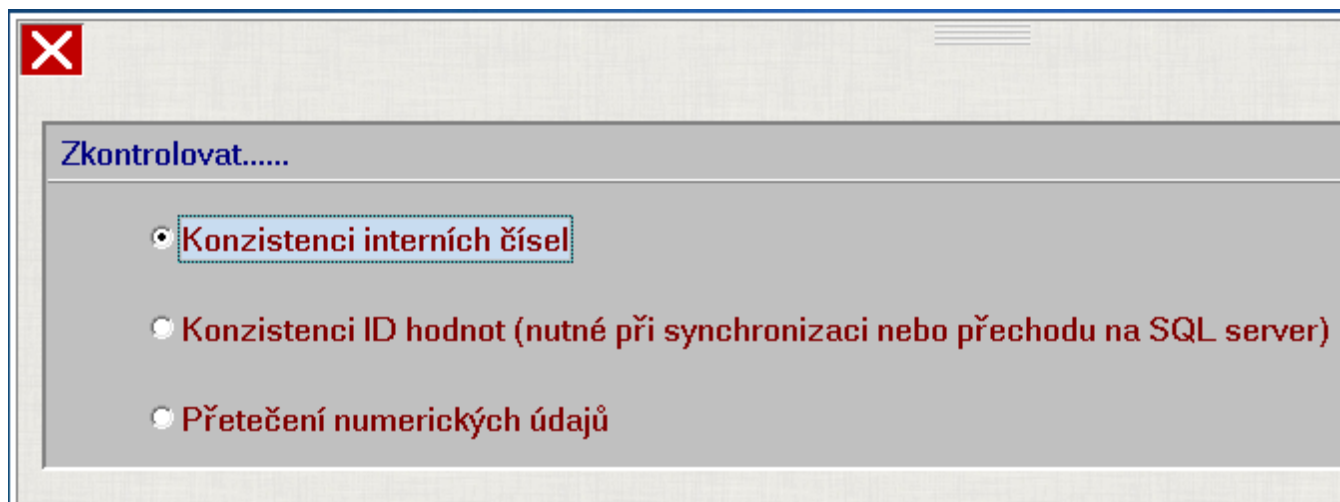
V těchto případech se snažíme o co nejrychlejší ukončení programu. Na dotazy programu, vždy odpovídáme volbou "NE" (pokud je dostupná). Ujistíme se, že nikdo není přihlášen do programu. Toto můžeme nejrychleji zjistit tak, že se pokusíme přejmenovat hlavní spouštěcí soubor "premier.exe" na jiný název, například na "premier1.exe". Pokud se nám to povede, máme jistotu, že nikdo v programu není. Pokud se nepovede přejmenovat premier.exe je jisté, že má někdo s uživateli program spuštěn a musíme se postarat o jeho ukončení, popřípadě restartovat server, který pak všechny uživatele odhlásí sám. Základní ošetření chybových indexů spočívá v odstranění všech souborů s příponou .cdx, které se nachází v adresáři s daty. V adresáři s daty "FAxx" (namísto xx je číslo účetní jednotky, viz. kapitola "Umístění programu a struktura") odstraníme veškeré soubory s příponou CDX.

Po odstranění všech souborů CDX, můžeme spustit program. Doporučuje se přihlásit jako SUPERVISOR.

Jestliže se přejmenování zdařilo, nezapomeneme soubor přejmenovat zpět, jinak se pak program nespustí.

 Po odstranění výše uvedeného, bude spuštění programu trvat déle než obvykle, ale vše se nakonec spustí a indexy se vytvoří znovu.

Pokud se program spustí je vhodné ještě provést kontroly datových souborů. V modulu "[Správce - Podpůrné funkce - Kontrola konzistence interních čísel...](#)" spustíme všechny tři níže uvedené kroky



Po ukončení každého kroku se může zobrazit tabulka s chybou nebo více chybami. Na každé takové tabulce je vpravo nahoře vždy tlačítko "Automaticky opravit", použijeme ho.

Po výše uvedených krocích je doporučeno provést také tzv. **"Re-upgrade databází"**



Nezapomínejme na staré, známe pravidlo: **"Zálohuj tak často, jak moc máš rád(a) svá data"**.