

2 Homebanking

PREMIER system je uzpůsoben pro moderní elektronický platební styk s bankovními ústavami.

Nástavbový modul "Homebanking" umožňuje:

- generovat příkazy k úhradě (export),
- importovat bankovní výpisy, párovat je na faktury a interní doklady a zaúčtovat (import).

Kapitoly k modulu:

- 2. 1 Hromadné dodatečné vypárování
- 2. 2 Homebanking v Daňové evidenci
- 2. 3 FIO API Bankovníctví
- 2. 4 ČSOB - Business Connector

Na této stránce najdete:

- [Postup pro nastavení homebankingu](#)
- [Export příkazů k úhradě](#)
- [Homebanking in – Import](#)
 - [Import výpisu\(ů\)](#)
- [Pomocník pro homebanking – import](#)

Postup pro nastavení homebankingu

Nastavení pro homebanking se provádí v definici konkrétní dokladové řady bankovního účtu.

Formát pro banku - nastavení formátu (pro konkrétní banku, individuální a ostatní ovladače)

Bankovní software - zde se provede určení typu bankovního softwaru (Multicash, ABO, ...)

Adresář PREMIER Banka - adresář pro ukládání vyexportovaných příkazů k úhradě, pokud není uvedeno, defaultní adresář je \PREMIER\HOMEBANK\

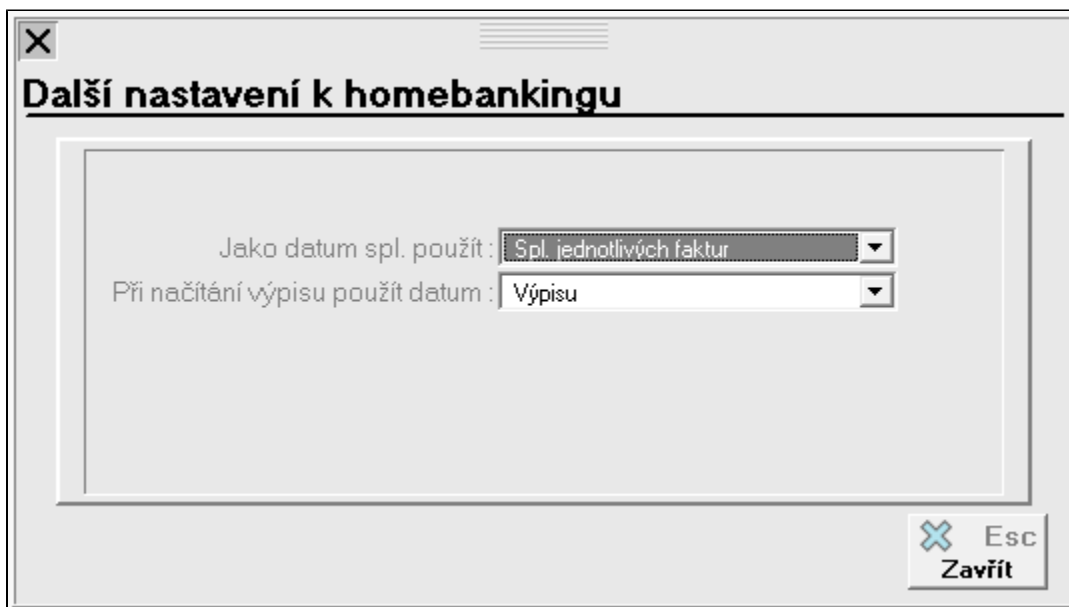
Adresář Banka PREMIER - adresář pro ukládání bankovních výpisů

"!" - bližší informace k vybranému bankovnímu softwaru

Po provedení importu do systému PREMIER soubor přejmenovat - pokud je povoleno, Premier po importu bankovního výpisu soubor přejmenuje, aby se již nenabízel k dalšímu importu a nevytvářely se duplicitní záznamy.

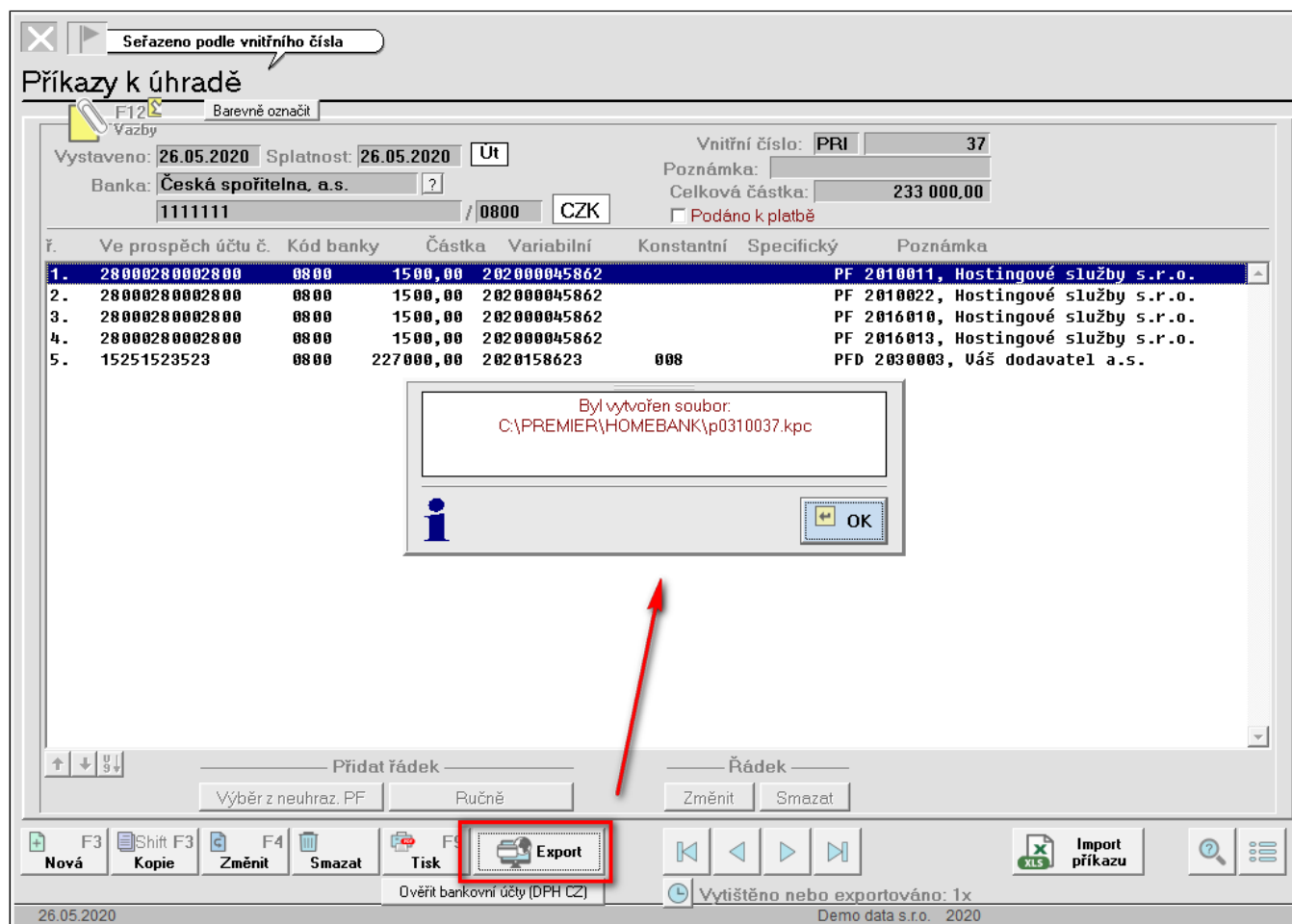
Nastavení přenosu - toto tlačítko se objeví pouze v případě, že u daného bankovního softwaru existují další nastavení pro přenos. Zde se také nastavuje **splatnost na příkazech k úhradě**, jsou zde k dispozici 3 možnosti:

- nezadáno - pak se program dotazuje na splatnost při každém exportu (splatnost dle příkazu nebo splatnosti dle faktur),
- spl. příkazu - automaticky se použije splatnost dle příkazu pro všechny položky,
- spl. dle faktur - automaticky se použije individuální splatnost jednotlivých faktur.



Export příkazů k úhradě

Elektronické příkazy k úhradě se tvoří kliknutím na ikonu "Export" přímo v modulu "Dodavatelé - Příkazy k úhradě", (vytvoření položek příkazu je podrobně popsáno v dané kapitole) čímž se zašle soubor ve formátu příslušného programu do adresáře navoleného v dokladových řádkách; dále se již pokračuje v příslušném programu banky.

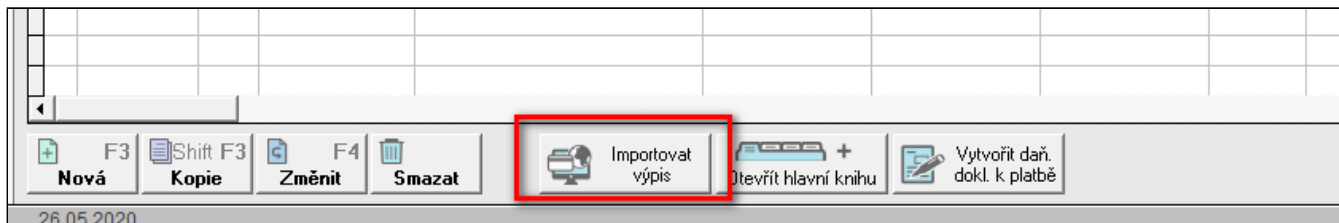


Homebanking in – Import

Tento systém umožňuje při importu výpisu automatizované párování úhrad a plateb na vydané a přijaté faktury a za použití pomocníka importu automatizované zaúčtování ostatních pohybů na bankovním výpisu. Položky, u kterých automatizované zaúčtování nelze provést, jsou označeny jako **neidentifikovatelné** (viz níže); u těchto položek lze přímo vybrat z **textových vzorů**, nebo přímo přepisovat předkontaci a text. Tento systém velmi usnadňuje práci účetních a kromě jiného také eliminuje vznik případných chyb, jako jsou např. chybná úhrada či platba, které mohou vzniknout při ručním párování.

Import výpisu(ů)

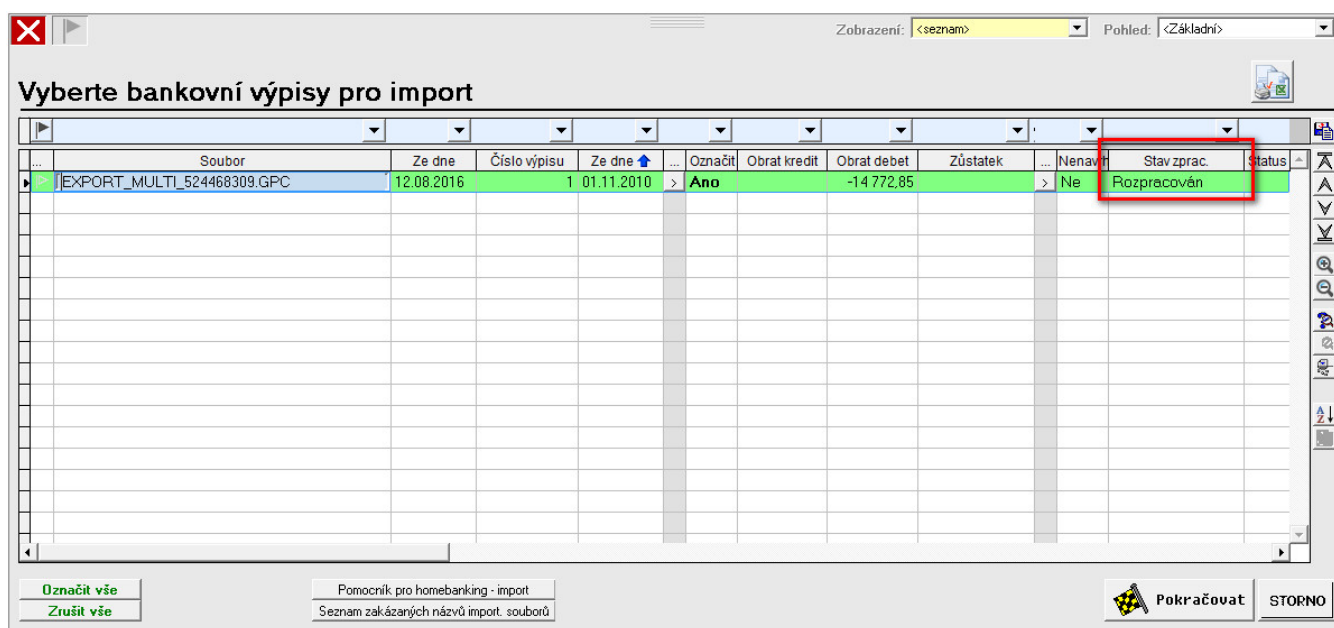
V prvním kroku je nutné kliknout na ikonu **"Importovat Výpis"** a poté zvolit možnost č. 1 „Importovat výpis(y)“.



V této fázi se **zobrazí všechny výpisy z banky, uložené v nastaveném adresáři a nebyly ještě zlikvidovány v PREMIER system**. Pomocí **"označení"** lze vybrat výpis(y), které se budou zpracovávat.

V případě, že se výpis, který již byl zlikvidován, nabízí k importu (např. při opětovném importu z externího programu), lze zrušit jeho další nabízení poklepnutím levého tlačítka myši na příslušný řádek (již označen hvězdičkou). Pokud je poté řádek označen dvěma hvězdičkami (označené jako již importované), nebude se již dále nabízet pro další import.

Pokud je práce na načteném výpisu z nějakého důvodu přerušena, je nyní takový výpis označen jako **"rozpracovaný"** a při dalším načtení je nabízen ve stavu předchozího ukončení - tzn. nedojde ke ztrátě již rozpracované práce.



Potvrzením **"Pokračovat"** se nabídne druhá fáze importu – **"Návrh k zaúčtování"**

Návrh k zaúčtování											
Datum	Doklad	Prof. pol.	Popis	Status	Návrh	Částka v CZK	Var. sym.	Konst. sym.	Účet	Zbývá k úhradě	Partner
02.03.2020	35	0	Úhrada VF 20180073	OK	Úhrada VF 20180073 Prodej ze	2 057,00	20180073		311100	2 057,00	Partner s.r.o.
02.03.2020	35	0	Úhrada VF 19400008	OK	Úhrada VF 19400008	6 900,00	19400008		311100	6 900,00	Partner s.r.o.
05.03.2020	39	0	Bankovní poplatky ???		? Bankovní poplatky ???	-58,00			395100		
26.05.2020	40	0	? úrok		? ? úrok	14,00			395100		
						8 913,00					

V této nabídce jsou zobrazeny jednotlivé položky bankovního výpisu s detailními údaji o čísle výpisu, datu, popisu (partnera), částky, variabilního symbolu, konstantního symbolu a účtu pro zaúčtování. Ve sloupci STATUS je definice platby:

- **OK** – platba je přiřazena
- **PomH** – platba je přiřazena na základě pomocníka pro homebanking
- **Více** – platba je nejednoznačně přiřazena – dvojitým kliknutím a volbou uložit je potřeba zkontrolovat, zda se přiřadila ke správné faktuře nebo si vybrat jinou fakturu z navržených
- **Nic** - neidentifikovatelná položka

Položky jsou zde rozčleněny na dva druhy:

- **položky již zlikvidované**, resp. spárované s fakturou, interním dokladem (vnitřní vyrovnání) nebo návrhem z pomocníka pro homebanking.
- **neidentifikovatelné položky (označeny „!“)**, tedy ty, které neobsahují návrh na spárování či zaúčtování do deníku. Volbou v dolní obrazovce lze zobrazit pouze tyto položky a postupně je buď zařazovat do pomocníka pro homebanking nebo je v tomto stavu importovat do deníku a tam je účtovat postupně ručně a přiřazovat jim popis.

V dolní části obrazovky jsou zobrazeny informace o celkovém počtu položek a o počtu neidentifikovatelných.

Více pol. načtením ze souboru (F8) - vybrané instituce jako např. GoPay, Zásilkovna, PPL zasílají na účet jednou částkou více úhrad. K této částce pak poskytnou datový soubor, který obsahuje dílčí platby a VS. Touto volbou lze k aktuálně zvolené položce nastavit odpovídající typ souboru dle instituce, následně jej načíst a hromadnou platbu tak přiřadit dle jednotlivých VS.

⚠ Upozornění

Rozhodně doporučujeme provést optickou kontrolu všech položek, např. vzhledem k riziku špatně uvedeného variabilního symbolu na výpisu a jeho následného přiřazení ke špatné faktuře!

Volbou "**Dokončit**" se provede import položek do deníku. V konečné fázi program nabídne dotaz pro přejmenování souboru tak, aby se již v dalších importech nenabízel.

✅ Doporučení

Doporučujeme zvolit "ANO", aby nedošlo k opětovnému importu tohoto výpisu.

Neidentifikovatelné položky jsou v účetním deníku označeny a zaúčtovány tak, jak je nastaveno v dolní části obrazovky pod volbou "Pomocník pro homebanking".

✅ Tip

Nově lze spustit návrh k zaúčtování opakovaně a tím znova projít neidentifikovatelné položky viz "**Hromadné dodatečné vypárování**".

Seznam zakázaných názvů importovaných souborů - soubory bankovních výpisů zde uvedené, se nebudou nabízet k importu, seznam je možno ručně editovat

Pomocník pro homebanking – import

Tento nástroj slouží pro **automatické zaúčtování stálých pohybů, které se automaticky nepárují na faktury či interní doklad (vnitřní vyrovnání)**. Jsou to především bankovní poplatky, leasing, převody, srážkové daně, odvody na OSSZ a další pravidelné platby, jež mají některé údaje konstantní (např. bankovní účet, variabilní symbol, konstantní symbol, popis či specifický symbol).

Tento pomocník umožňuje položky bankovního výpisu při importu automaticky zaúčtovat, pokud mu zadáme určité podmínky.

Zobrazení: seznam Pohled: Základní

Pomocník pro homebanking

Text	Účet	Popis*	Bank. účet*	Bank. kód*	Var. syn
dar	601100				*2017
dar	668100				*2017
Nájem	518100		8045136682	0800	

Nová podmínka a vzor

Je-li *

Popis:**

Bank. spojení: /

Variabilní symbol:**

Konstantní symbol:**

Specifický symbol:**

Zpráva přij.**

Pak

Text:

Účet: Kód DPH: Zakázka: Sředisko:

Vnitřní vs: Analýza 1: Analýza 2: Analýza 3:

Zadaná hodnota

Partner : Zkratka: iČO: ?

* Zadejte jeden nebo několik klíčových údajů
 ** (Např. 2* nebo 2771*)

Uložit Esc Storno

Nový Změnit Smazat Není-li nalezena faktura ani výše uvedený vzor, tak přechodně zaúčtovat jako:

Popis Účet

Neidentifikovatelná platba 395100

28.05.2020 Demo data s.r.o. 2020

Zařazení tohoto pohybu do pomocníka se provádí volbou "**Nová**". Dále se pak zadávají podmínky podle toho, s jakými údaji se položka natáhne z externího programu, tzn. že **pokud je text, VS, KS, SS či účet na výpisu „xx“, pak do deníku se zaúčtuje a zapíše „yy“**.